

# WIRELESS PIR



**RISCO**  
GROUP

Creating Security Solutions  
MIX Care

riscogroup.com

UK - Tel: +44-161-655-5500  
sales@riscogroup.co.uk  
technical@riscogroup.co.uk

Italy - Tel: +39-02-66590054  
info@riscogroup.it  
support@riscogroup.it

Spain - Tel: +34-91-490-2133  
sales-es@riscogroup.com  
support-es@riscogroup.com

France - Tel: +33-164-73-28-50  
sales-fr@riscogroup.com  
support-fr@riscogroup.com

Belgium - Tel: +32-2522-7622  
sales-be@riscogroup.com  
support-be@riscogroup.com

USA - Toll Free: 1-800-344-2025  
Tel: +305-592-3820  
sales-usa@riscogroup.com  
support-usa@riscogroup.com

Brazil - Tel: +55-11-3661-8767  
sales-br@riscogroup.com  
support-br@riscogroup.com

China - Tel: +86-21-52390066  
sales-cn@riscogroup.com  
support-cn@riscogroup.com

Israel - Tel: +972(0)3-963-7777  
info@riscogroup.com  
support@riscogroup.com



## WARRANTY

RISCO Group and its subsidiaries and affiliates ("Seller") warrants its products to be free from defects in materials and workmanship under normal use for 24 months from the date of production. Because Seller does not install or connect the product and because the product may be used in conjunction with products not manufactured by the Seller, Seller can not guarantee the performance of the security system which uses this product. Seller's obligation and liability under this warranty is expressly limited to repairing and replacing, at Seller's option, within a reasonable time after the date of delivery, any product not meeting the specifications. Seller makes no other warranty, expressed or implied, and makes no warranty of merchantability or of fitness for any particular purpose. In no case shall seller be liable for any consequential or incidental damages for breach of this or any other warranty, expressed or implied, or upon any other basis of liability whatsoever. Seller's obligation under this warranty shall not include any transportation charges or costs of installation or any liability for direct, indirect, or consequential damages or delay.

Seller does not represent that its product may not be compromised or circumvented; that the product will prevent any personal, injury or property loss by burglary, robbery, fire or otherwise; or that the product will in all cases provide adequate warning or protection. Buyer understands that a properly installed and maintained alarm may only reduce the risk of burglary, robbery or fire without warning, but is not insurance or a guaranty that such will not occur or that there will be no personal injury or property loss as a result. Consequently seller shall have no liability for any personal injury, property damage or loss based on a claim that the product fails to give warning. However, if seller is held liable, whether directly or indirectly, for any loss or damage arising from under this limited warranty or otherwise, regardless of cause or origin, seller's maximum liability shall not in any case exceed the purchase price of the product, which shall be complete and exclusive remedy against seller. No employee or representative of Seller is authorized to change this warranty in any way or grant any other warranty.

**WARNING: This product should be tested at least once a week.**

**CAUTION: Risk of explosion if battery is replaced by an incorrect type. Dispose of used batteries according to local regulations.**

RWT92086800A only!

© RISCO Group  
5INT92 E

07/07

## ENGLISH

### GENERAL DESCRIPTION

The detector is a microprocessor based wireless Passive Infra Red (PIR) detector, powered by an internal, long life, 3V, lithium battery.

### PIR FEATURES:

- Microprocessor Design
- True Temperature Compensation
- Adjustable Pulse Count
- Wide & Long Range Lenses
- Creep Zone
- Vertical Adjustment
- Protective Sleeve for Sensor
- Self Test
- Back & Cover tamper protection

### WIRELESS Features

- Operates up to: 1000 ft. (300m) range (LOSI)
- RF high/low power
- Frequency of 868 MHz (RWT92086800A) or 433 MHz (RWT90ELV2)
- Four modes of operation: NORMAL, FULL SIGNALING, WRITE, FAST MONITORING (not available for FCC)
- The unit uses one of more than 16 million code addresses for its setup (no DIP switches)
- Extended battery life.
- Fully and automatically monitored and supervised

### OPERATIONAL MODES (J5-J7)

The detector can be configured to operate in the following four modes:  
**NORMAL** - 2.5 minutes dead time between detections and a Supervisory / Monitoring message provided every 65 minutes, giving the status of the alarm, battery and tamper.  
**FULL SIGNALING** - No dead time between detections (recommended for test & installation).  
**FAST MONITORING** - The unit will send every 12 minutes a Supervisory / Monitoring message.  
**WRITE** - The unit transmits a WRITE message each time both of the Tamper Switches (back and cover) are pressed for at least 3 seconds.

**RF HIGH / LOW POWER (J8)**  
The RF power can be set for one of the 2 different following options:  
RF low power (J8 shorted): When the transmitter is located close to the receiver.  
RF high power (J8 on 1 pin): Default

**LED INDICATION (J1)**  
• After each detection, the LED lights up for a few seconds.  
• On LOW Battery condition, the LED will blink during each transmission.

**INSTALLATION PROCEDURE**  
**STEP 1 - PRELIMINARY CONSIDERATIONS**  
Before installation, study carefully the space to be protected in order to choose the exact location of the unit and the suitable lens for best coverage.

**CAUTION: THE UNIT SHOULD NOT BE MOUNTED IN DIRECT SUNLIGHT OR NEAR HEAT SOURCES. THE DETECTION SECTORS SHOULD BE POINTED TOWARDS EITHER A WALL OR THE FLOOR (NOT WINDOWS, CURTAINS, ETC.). LOCATIONS NEAR METAL OBJECTS SHOULD ALSO BE AVOIDED SINCE THEY INFLUENCE THE COMMUNICATION CAPABILITIES OF THE TRANSMITTER.**

**STEP 2 - FRONT COVER REMOVAL**  
Front cover removal (Fig. 2).

**STEP 3 - TRANSMITTER/RECEIVER COMMUNICATION SETUP**  
The detector must identify itself to the system's receiver by writing its coded message into the receiver's address memory. This is accomplished by performing the following steps:  
1. Set the receiver to Write Mode.  
2. Remove the battery from the installation material.  
3. Send a WRITE message by pressing both of the tamper switches (back and cover) for at least 3 seconds. Verify that the detector has been identified by the receiver.  
**NOTE: Jumpers J3 and J6 should be shorted.**  
4. Set the receiver to NORMAL mode.

**STEP 4 - SELECTION OF INSTALLATION LOCATION**  
1. Select a location best suited for communication quality and coverage, and temporarily attach the unit to this point using two sided adhesive tape.  
2. Generate an ALARM signal and verify that the receiver has received the signal.

**STEP 5 - FINAL MOUNTING**  
Desserre la vis de fixation de la carte à circuit imprimé (PCB) until the screw head is located in the round hole thus allowing removal of the PCB (see Fig. 4).  
1. Open the knockout holes and the tamper knockout if required. (see Fig. 5).  
2. Mount the detector into its final position.  
3. Reinstall the PCB.

**NOTE: WHEN INSTALLING THE PRODUCT BE SURE THAT THE BACK TAMPER IS CORRECTLY CLOSED AGAINST THE WALL.**

## FRANÇAIS

### DESCRIPTION GENERALE

El T92 es un microprocesador basado sur un détecteur sans fil à Infrarouge Passif (PIR = Passive Infra Red), alimenté par une pile lithium interne longue durée de 3V.

Il comprend les caractéristiques suivantes du PIR :  
• Conçu avec microprocesseur,  
• Réelle compensation de la température,  
• Compte des pulses réglable,  
• Lentilles grand angle et longue portée,  
• Zone d'intrusion,  
• Réglage vertical,  
• Douille de protection du détecteur,  
• Auto-test,  
• Auto-protection arrière et frontale

### Caractéristiques TSF :

- Portée allant jusqu'à 300m. (LOSI),
- Haute / faible puissance (RWT92086800A) ou 433MHz (RWT90ELV2)
- Fréquence de 868MHz (RWT92086800A) ou 433MHz (RWT90ELV2)
- Le T92 fonctionne en quatre modes : NORMAL, SIGNALISATION TOTALE, ECRITURE, CONTRÔLE RAPIDE (non disponible sur FCC).
- L'appareil sélectionne un code parmi les plus de 16 millions d'adresses codées pour son adressage (pas d'interrupteur à DRB).
- Pile très longue durée,  
• Contrôle et surveillance entièrement automatiques.

### Modes de fonctionnement (J5-J7)

Le T92 peut être configuré pour fonctionner dans les quatre modes suivants :  
**NORMAL** - 2min.30 de temps mort entre les détections d'alarme avec émission d'un message de contrôle/surveillance toutes les 65 minutes, indiquant le statut de l'alarme, l'état de la pile et de l'autoprotection.  
**SIGNALISATION TOTALE** - pas de temps mort entre les détections (mode recommandé pour l'installation et l'exécution du test).  
**CONTRÔLE RAPIDE** - l'appareil envoie un message de contrôle/surveillance toutes les 12 minutes.  
**ECRITURE** - l'appareil transmet un message en écriture à chaque fois que l'on maintient les touches d'autoprotection (arrière et frontale) appuyées pendant au moins 3 secondes.

**HAUTE / FAIBLE PUISSANCE RF (J8)**  
La puissance RF peut se régler sur l'une des 2 options suivantes :  
Faible puissance RF (J8 court-circuité): Lorsque le transmetteur est situé près du récepteur.  
Haute puissance RF (J8 sur 1 broche): Par défaut

**AFFICHAGE À DIODES LED (J1):**  
• Après chaque détection, la diode électroluminescente LED s'allume pour quelques secondes.  
• Lorsque les piles s'affaiblissent – la diode clignote pendant chaque transmission.

**INSTALLATION**  
Etape 1 – Considérations préliminaires  
Avant l'installation, étudiez avec soin l'espace à protéger afin de choisir l'emplacement exact de l'appareil et la lentille appropriée pour obtenir la meilleure couverture possible du point de vue des dimensions.

**ATTENTION: L'APPAREIL NE DOIT PAS ÊTRE MONTÉ EN EXPOSITION DIRECTE À LA LUMIÈRE DU SOLEIL NI À PROXIMITÉ DE SOURCES DE CHALEUR. LES ZONES DE DÉTECTION DOIVENT ÊTRE DIRIGÉES SOIT VERS UN MUR SOIT VERS LE SOL (ET NON VERS UNE FENÊTRE NI VERS DES RIDEAUX). ÉVITEZ ÉGALEMENT LA PROXIMITÉ D'OBJETS MÉTALLIQUES, CEUX-CI AYANT UNE INFLUENCE SUR LES CAPACITÉS DE COMMUNICATION DE L'ÉMETTEUR.**

**STEP 2 - Retrait du couvercle frontal**  
Pour retirer le couvercle frontal, veuillez vous reporter à la Figure 2.

**STEP 3 - Mise en communication de l'émetteur/récepteur**  
Le récepteur du système doit identifier le T92 par le biais de l'inscription du message codé de ce dernier dans sa mémoire d'adresses. Cette opération s'exécute selon les étapes suivantes :  
1. Réglez le récepteur en mode écriture (WRITE).  
2. Retirez la pile de l'équipement d'isolation.  
3. Envoyez un message en écriture en appuyant simultanément sur les touches d'autoprotection (arrière et frontale) pendant au moins 3 secondes. Vérifiez que le T92 a bien été identifié par le récepteur.

**REMARQUE : les cavaliers J3 et J6 doivent être mis en court circuit.**  
4. Réglez le récepteur en mode Normal.

**STEP 4 - Choix du lieu d'installation**  
1. Choisissez l'endroit le plus approprié pour une qualité de transmission et une couverture optimales, et fixez provisoirement l'appareil à cet endroit à l'aide d'un adhésif double face.  
2. Provoquez un signal d'alarme et vérifiez que le récepteur a bien reçu le signal.

**STEP 5 - Montage final**  
Desserrez la vis de fixation de la carte à circuit imprimé (PCB) et faites glisser cette dernière jusqu'à ce que la tête de la vis se place dans la perforation adéquate permettant ainsi de retirer aisément la carte (cf. Fig. 4).  
1. Perforez les orifices pré-perçés ainsi que celui de l'autoprotection si nécessaire (cf. Fig. 5).  
2. Placez le détecteur dans sa position finale.  
3. Réinstallez la carte à circuit imprimé.

**REMARQUE : lors de l'installation de l'appareil, assurez-vous que l'autoprotection arrière est correctement fermée contre le mur.**

## ESPAÑOL

### DESCRIPCIÓN GENERAL

El T92 es un detector Infrarrojo Pasivo (PIR) inalámbrico basado en microprocesador, alimentado por una batería interna de litio, de 3V, de larga durabilidad.

Tiene las siguientes características PIR :  
• Diseño microprocesado  
• Compensación Verdadera de Temperatura  
• Contado de Pulsos Ajustable  
• Lentes Gran Angular y de Largo Alcance  
• Zona de Sabotaje "Activa"  
• Ajuste Vertical  
• Manga Protectora del Sensor  
• Auto-prueba  
• Protección del Tamper Posterior y Delantero

### Características del Inalámbrico

- Opera hasta 1000 pies (300m) alcance (LOS)
- Potencia RF alta / baja
- Frecuencia de 868MHz (RWT92086800A) o 433MHz (RWT90ELV2)
- El T92 funciona en cuatro modos de operación: NORMAL, FULL SIGNALING (Señalización Completa), WRITE (Grabación), FAST MONITORING (Monitoreo Rápido) (no disponible para el FCC)
- La unidad utiliza uno de entre más de 16 millones de códigos de identificación para su configuración (sin interruptores DIP)
- Batería de larga duración.  
• Completa y automáticamente monitoreado y supervisado.

### MODOS DE OPERACIÓN (J5-J7)

El T92 puede ser configurado para operar en uno de los cuatro modos siguientes:  
**NORMAL** - 2.5 minutos de intervalo entre detecciones y un mensaje de Supervisión / Monitoreo provisto cada 65 minutos, comunicando el estado del alarma, de la batería y del tamper.  
**SEÑALIZACIÓN COMPLETA** - no hay intervalo entre detecciones (recomendado para pruebas e instalación)

**MONITOREO RÁPIDO** - La unidad enviará cada 12 minutos un mensaje de Supervisión / Monitoreo.  
**WRITE** - La unidad transmite un mensaje de WRITE cada vez que ambos interruptores del Tamper (posterior y delantero) son presionados por lo menos por 3 segundos.  
**Potencia RF ALTA / baja (J8)**  
La potencia RF puede ser configurada para una de las 2 siguientes distintas opciones:  
Baja potencia RF (J8 acortado): Cuando el transmisor está ubicado cerca del receptor.  
Alta potencia RF (J8 en el pin 1). Predeterminado

**INDICACIÓN DEL LED (J1)**  
• Luego de cada detección, el LED se enciende por unos segundos.  
• En caso de BAJA batería, el LED parpadea durante cada transmisión.

**PROCEDIMIENTO DE INSTALACIÓN**  
**PASO 1 - CONSIDERACIONES PRELIMINARES**  
Antes de efectuar la instalación, estudiar cuidadosamente el espacio a ser protegido por el detector, con la finalidad de seleccionar la ubicación exacta de la unidad y la lente apropiada para conseguir la mejor cobertura posible.

**ATENCIÓN: LA UNIDAD NO DEBE SER MONTADA FRENTE A LUZ SOLAR DIRECTA O CERCA DE FUENTES DE CALOR. LOS SECTORES DE DETECCIÓN DEBEN APUNTAR HACIA UNA PARED O AL PISO (NO HACIA VENTANAS, CORTINAS, ETC.). DEBE EVITARSE UBICAR CERCA DE OBJETOS DE METAL QUE ESTOS PUEDEN INTERFERIR Y PERJUDICAR LA TRANSMISIÓN.**

**PASO 2 - REMOVIENDO LA TAPA DELANTERA**  
Remoción de la tapa delantera (Fig. 2).

**PASO 3 - CONFIGURACIÓN DE LA COMUNICACIÓN TRANSMISOR / RECEPTOR**  
El T92 debe identificarse ante el receptor del sistema escribiendo su mensaje codificado en la memoria de dirección del receptor. Esto se logra ejecutando los pasos siguientes:  
1. Colocar el receptor en Modo Write.  
2. Remover el material aislante de la batería.  
3. Mandar un mensaje Write pulsando los dos botones interruptores del tamper (posterior y delantero) al menos por 3 segundos. Verificar que el T92 ha sido identificado por el receptor.

**NOTA: Los Puentes J3 y J6 deben ser puestas en cortocircuito.**  
4. Colocar el receptor en Modo Normal.

**PASO 4 - SELECCIÓN DE LA UBICACIÓN DE INSTALACIÓN**  
1. Elegir la mejor ubicación posible para asegurar calidad de comunicación y cobertura, y fijar temporalmente la unidad a este punto usando cinta adhesiva de doble faz.  
2. Generar una señal de Alarma para verificar que el receptor ha recibido la señal.

**PASO 5 - MONTAJE FINAL**  
Aflojar el tornillo que sujeta el PCB y deslizar el PCB hacia arriba hasta que la cabeza del tornillo esté ubicada en el agujero redondo permitiendo así que se remueva el PCB (ver Fig. 4).  
1. Abrir los agujeros premarcados y también los del tamper, si necesario (ver Fig. 5).  
2. Montar el detector en su posición final.  
3. Reinstalar el PCB.

## ITALIANO

### DESCRIZIONE GENERALE

RWT92086800A e RWT90ELV2 sono rivelatori all'infrarosso passivo controllati da microprocessore e alimentati con una batteria interna 3 Volt al litio a lunga autonomia. Questi rivelatori sono compatibili con i ricevitori radio in 433 o 868 Mhz.

**Caratteristiche Sensore Infrarosso**  
• Controllato da Microprocessore  
• Compensazione Reale della Temperatura brevettata  
• Conteggio Impulsi Programmabile  
• Lenti Grandangolo e a Lunga Portata  
• Protezione Verticale (anti-strisciamento)  
• Regolazione Verticale  
• Protezione dell'ottica del Sensore  
• Auto Test  
• Tamper Antiperturba e antirimozione

### Caratteristiche RADIO

- Portata radio di 300 metri in campo aperto
- Regolazione potenza RF Alta o Basso
- Frequenza di 868 Mhz. (RWT92086800A) o 433 Mhz. (RWT90ELV2)
- Quattro modi operativi differenti: Normale (NORM), Segnalazione Completa (FULL SIGN), Modo indirizzamento (WRITE) e Monitoraggio veloce (FAST MON)
- L'unità ha un codice d'identificazione univoco pre-programmato in fabbrica e selezionato casualmente tra 16 milioni di codici (nessun microinterruptore).
- Lunga autonomia della batteria  
• Completamente monitorato e supervisionato

### MODI OPERATIVI (J5-J7)

T92 può essere configurato per 4 modi seguenti:  
**NORMALE (NORM)** – tempo di blocco trasmissioni di 2.5 minuti tra le rilevazioni e la Supervisione / Monitoraggio che viene trasmessa ogni 65 minuti insieme allo stato del sensore e della batteria.  
**SEGNALAZIONE COMPLETA (FULL SIGN)** – Nessun tempo di blocco trasmissioni tra le rilevazioni del sensore (consigliato per l'installazione ed il test).  
**MONITORAGGIO VELOCE (FAST MON)** – L'unità trasmette ogni 12 minuti il messaggio di Supervisione  
**INDIRIZZAMENTO (WRITE)** – L'unità trasmette un messaggio di INDIRIZZO (WRITE) ogni qualvolta i due interruttori tamper vengono premuti simultaneamente per almeno 3 secondi.

**POTENZA RF ALTA / BASSA (J8)**  
La potenza RF del trasmettitore può essere impostata in due modi differenti.  
Bassa (Ponticello Inserito): quando l'unità è molto vicino al ricevitore.  
Alta (Ponticello estratto): quando l'unità è distante dal ricevitore. (Impostazione di fabbrica).

**INDICATORE LED (J1)**  
• Il LED dell'unità s'illumina per qualche secondo dopo ogni rilevazione.  
• In condizione di Basso Livello Batteria, il LED dell'unità lampeggia durante ogni trasmissione.

**PROCEDURA DI INSTALLAZIONE**  
**FASE 1 - CONSIDERAZIONI PRELIMINARI**  
Prima dell'installazione studiare attentamente il luogo da proteggere per scegliere l'esatta posizione dell'unità a garanzia di una copertura volumetrica efficiente. Il rivelatore dovrebbe essere montato in modo che i fasci della lente siano a 45 gradi rispetto al percorso dell'intruso previsto. Si raccomanda il posizionamento ad angolo.

**ATTENZIONE: L'UNITÀ NON DEVE ESSERE MONTATA DI FRONTE ALLA LUCE SOLARE DIRETTA O VICINO A SORGENTI DI CALORE. L'UNITÀ DEVE ESSERE ORIENTATA VERSO PARETI O PAVIMENTI (NO VERSO FINESTRE, TENDE, ECC.). DEVE ANCHE ESSERE EVITATO IL POSIZIONAMENTO IN PROSSIMITÀ DI OGGETTI METALLICI POICHÉ QUESTI ULTIMI POTREBBERO CAUSARE INTERFERENZE O RIDURRE LA CAPACITÀ DI COMUNICAZIONE RADIO DEL RIVELATORE.**

**PER IL CORRETTO FUNZIONAMENTO DEL TAMPER ANTIRIMOZIONE INSTALLARE UNA VITE A TESTA PIATTA NEL BURO IN CORRISPONDENZA DELL'ASTINA DEL TAMPER ANTIRIMOZIONE.**

**FASE 2 - RIMOZIONE COPERCHIO FRONTALE**  
Rimozione coperchio frontale (Fig. 2).

**FASE 3 - CONFIGURAZIONE DEL TRASMETTITORE / RICEVITORE**  
Il T92 deve essere identificato dal sistema ricevente trasmettendo il proprio indirizzo nella memoria del ricevitore. Questa operazione viene effettuata eseguendo la procedura seguente:  
1. Predisporre il ricevitore nel Modo Indirizz (write).  
2. Rimuovere la plastica di protezione dalla batteria  
3. Trasmettere l'indirizzo dell'unità al ricevitore premendo contemporaneamente gli interruttori tamper per almeno 3 secondi. Verificare che il trasmettitore sia stato identificato dal ricevitore.

**NOTA: I ponticelli J3 e J6 devono essere chiusi.**  
4. Predisporre il ricevitore nel Modo Normale di Funzionamento.

**FASE 4 - POSIZIONE DI INSTALLAZIONE**  
1. Scegliere una posizione che ben si adatti sia alla copertura volumetrica della lente del sensore, sia alla qualità di comunicazione della parte trasmittente. Fissare temporaneamente l'unità usando, ad esempio, del nastro biadesivo.  
2. Generare un ALLARME e verificare la corretta ricezione dell'allarme da parte del ricevitore.

**FASE 5 - INSTALLAZIONE FINALE**  
Allentare la scheda elettronica del rivelatore svitando la vite di fissaggio della scheda e muovendo la scheda fino a sfilarla. Non è necessario svitare la vite completamente (vedere Fig. 4).  
1. Forare le predisposizioni di fissaggio (vedere Fig. 5).  
2. Fissare il rivelatore nella posizione definitiva.  
3. Montare la scheda elettronica.

## PORTUGUÊS

### DESCRIÇÃO GERAL

O T92 é um detector Infra Vermelho Passivo (PIR) sem fios, microprocessado, alimentado por uma pilha interna de Lítio, de 3V de longa durabilidade.

**Possui as seguintes características PIR:**  
• Baseado em Microprocessador  
• Compensação Real de Temperatura  
• Contador Ajustável de Pulsos  
• Lentes de Grande Angular e de Longo Alcance  
• Zona de Rastejo  
• Ajuste Vertical  
• Manga Protetora do Sensor  
• Auto-teste  
• Proteção Posterior e Dianteira do Tamper

### Características "Sem Fios"

- Opera até 1000 pés (300 m), alcance (LOSI)
- Potência RF alta / baixa
- Frequência de 868MHz (RWT92086800A) ou 433MHz (RWT90ELV2)
- O T92 funciona em quatro modos operacionais: NORMAL, FULL SIGNALING (Sinalização Completa), WRITE (gravação), FAST MONITORING (monitoração rápida) (não disponível para FCC)
- O aparelho usa um dos mais de 16 milhões de códigos de endereçamento para a sua configuração (não usa interruptores DIP)
- Durabilidade prolongada da pilha  
• Supervisão total, monitorada automaticamente.

### MODOS DE OPERAÇÃO (J5-J7)

O T92 pode ser configurado para operar numa das quatro seguintes modalidades:  
**NORMAL** - 2.5 minutos de intervalo entre as deteções, com uma mensagem de Supervisão e Monitoração efetuada a cada 65 minutos, comunicando o estado do alarme, da pilha e do tamper.  
**SINALIZAÇÃO COMPLETA** - sem intervalo entre as deteções (recomendado para testes e instalação)  
**MONITORAÇÃO RÁPIDA** - O aparelho envia a cada 12 minutos uma mensagem de Supervisão / Monitoração.

**WRITE** - O aparelho transmite uma mensagem de WRITE cada vez que ambos interruptores do tamper (posterior e dianteiro) são pressionados pelo menos por 3 segundos.  
**POTÊNCIA RF ALTA/ BAIXA (J8)**  
A potência RF pode ser configurada para uma das 2 seguintes distintas opções:  
Baixa potência RF (J8 encurtado): Quando o transmissor está localizado perto do receptor.  
Alta potência RF (J8 no pino 1). Predeterminado

**INDICADOR DO LED (J1)**  
• Depois de cada deteção, o LED fica aceso durante alguns segundos.  
• Quando a pilha estiver FRACA, o LED piscará durante cada transmissão.

**PROCEDIMENTOS DE INSTALAÇÃO**  
**PASSO 1 - CONSIDERAÇÕES PRELIMINARES**  
Antes de realizar a instalação, estude cuidadosamente o ambiente a ser protegido pelo detector, com a finalidade de escolher o local adequado para a colocação do aparelho e a lente apropriada para conseguir a melhor cobertura possível.

**ATENÇÃO: O DETECTOR NÃO DEVE SER INSTALADO NUM LOCAL EXPOSTO A LUZ SOLAR DIRETA, NEM PRÓXIMO A FONTES DE CALOR. AS ZONAS DE DETEÇÃO DEVEM SER PONTADAS PARA PAREDES OU PISO (NÃO PARA JANELAS, CORTINAS, ETC.). DEVE-SE EVITAR A INSTALAÇÃO PRÓXIMA A OBJETOS METÁLICOS, POIS ESTES PODEM INTERFERIR E PREJUDICAR A TRANSMISSÃO.**

**PASSO 2 - REMOÇÃO DA TAMPA DIANTEIRA**  
Remoção da tampa dianteira (Fig. 2).

**PASSO 3 - CONFIGURAÇÃO DA COMUNICAÇÃO TRANSMISSOR / RECEPTOR**  
O T92 deve identificar-se ante o receptor do sistema, gravando sua mensagem codificada na memória de endereços do receptor. Este procedimento é realizado da seguinte maneira:  
1. Coloque o receptor no Modo de Gravação (Write).  
2. Remova a proteção de isolamento da pilha.  
3. Mande uma mensagem Write, apertando os dois botões interruptores do tamper (posterior e dianteiro) durante, no mínimo, 3 segundos. Verifique que o T92 tenha sido identificado pelo receptor.

**NOTA: As ligações em ponte J3 e J6 devem ser postas em curto-circuito.**  
4. Coloque o receptor no Modo Normal.

**PASSO 4 - SELEÇÃO DO LOCAL DA INSTALAÇÃO**  
1. Escolha o melhor local possível, para garantir qualidade de comunicação e de cobertura, e temporariamente fixe o aparelho, no local escolhido, usando uma fita adesiva de dupla face.  
2. Faça soar um ALLARME para verificar se o receptor está captando o sinal do aparelho.

**PASSO 5 - MONTAGEM FINAL**  
Afrouxe o parafuso que segura o PCB e deslize o PCB para cima até que a cabeça do parafuso se encontre na parte redonda do furo, permitindo assim a remoção do PCB (ver Fig. 4).  
1. Abra os furos pré-marcados e também os do tamper se necessário (ver Fig. 5).  
2. Monte o detector na sua posição final.  
3. Reinstale o PCB.

**NOTA: AO INSTALAR O PRODUTO CERTIFIQUE-SE QUE O TAMPER POSTERIOR ESTÁ CORRETAMENTE FECHADO CONTRA A PAREDE.**

## ENGLISH

### STEP 6 - PRINTED CIRCUIT BOARD (PCB) ADJUSTMENT

Use the scale on the bottom right side of PCB to choose the correct vertical adjustment position as follows:

- Fine Tuning of Protected Area (Fig. 6): Wide Angle Lens: RL-115D
- Height: 2.5 m.
- Room Size 3-6 m (9-18ft) (position SHORT) Fig. 6a
- Room Size 6-15 m (18-50ft) (position LONG) Fig. 6b
- Long Range Lens (position LONG): RL-17
- Pulse count - 1
- Height: 2.5 m.
- Range: 23m (76ft) Fig. 6b

When the adjustment is completed, fasten the screw to the PCB in the desired position.

### STEP 7 - WALK TEST

- Set MODE jumpers to FULL SIGN, LED jumper to ON and PULSE to any desired count (1, 2 or 3). (See Fig. 1 & 3)
- Close cover, prepare WALK TEST (Fig. 7). Observe LED confirmation. Verify that the receiver is properly receiving the signals.

### STEP 8 - FINAL SETUP

- Open the unit and reset the jumpers to the following positions:

- PULSES (J2-J4):** 1, 2 or 3 as desired (See note below).
- MODE (J5-J7):** As desired.
- RF POWER (J8):** As desired.
- LED (U1):** ON or OFF, as desired.

- Close cover and verify proper operation.

### NOTES:

- A higher pulse count reduces the overall detection performance but increases immunity to false alarms. However, for long range lens use only pulse count of "1".
- Operating in FULL SIGNAL mode will result in greatly reduced battery life.

### PROCEDURE FOR CHANGING LENSES

- Remove sensor sleeve (Fig. 9)
- Remove lens from sleeve (Fig. 10)
- Reverse procedure to insert new lens.

### CAUTION NOTICE

Changes or modifications not expressly approved by RISCO Group Ltd. may void the user's authority to operate this equipment. Simultaneous transmissions from two different units may cause message interference resulting in loss of information. The communication quality of this unit may be affected by its surrounding environment. Nearby electrical equipment may interfere with its normal operation. The operation of this unit must, therefore, be tested at each installation since its transmission quality may vary as a result of operational conditions.

### SPECIFICATIONS

**ELECTRICAL**  
Battery type: CR123, 3V Lithium Battery  
Current Consumption: 20  $\mu$ A standby  
Frequency: RW192086800A: 868.65 MHz  
RW190EUV2: 433.92 MHz

Dead Time (normal mode): 2.5 minutes  
Supervision Transmission: Every 65 minutes / or 12 minutes  
Modulation Type: ASK  
Battery Life: 5 years (Normal Mode)

**OPTICAL**  
Filtering: White Light Protection  
Vertical Adjustment: Per Scale Position

**PHYSICAL**  
Size: 127.6 x 64.2 x 40.9 mm (5 x 2.5 x 1.6 in.)

**ENVIRONMENTAL**  
RF Immunity: 20V/m 80MHz to 1GHz  
Operating temperature: 0°C to 50°C (32°F to 122°F)  
Storage temperature: -20°C to 60°C (-4°F to 140°F)

Specifications are subject to change without prior notice. Should any questions arise please contact your supplier.

## FRANÇAIS

### Etape 6 - Réglage de la carte PCB

Utilisez l'échelle graduée située dans le coin inférieur droit de la carte pour déterminer le réglage vertical correct, comme suit:

- Réglage de précision de la zone protégée (Fig. 6) : Lentille grand angle : RL-115D
- Hauteur : 2,5 m.
- Dimensions de la pièce : 3 à 6 m (Position Court = SHORT) (Fig. 6a)
- Dimensions de la pièce : 6 à 15 m (Position Long = LONG) (Fig. 6b)

Lentille longue portée (Position LONG): RL-17

- Compte des pulses - 1
- Hauteur : 2,5 m.
- Portée : 23 m. (Fig. 6b)

Lorsque le réglage est terminé, fixez la carte en serrant la vis en fonction de la position désirée.

### Etape 7 - Test de passage à pied

- Placez les cavaliers de MODE en position FULL SIGN (Signalisation totale), le cavalier de la diode LED sur ON et le cavalier PULSE sur le nombre souhaité (1, 2 ou 3) (Fig. 1 et 3).
- Refermez le couvercle et préparez le test de passage à pied (Fig. 7). Observez la diode LED pour confirmation et vérifiez que le récepteur enregistre correctement les signaux.

### Etape 8 - Montage final

- Ouvrez l'appareil et réglez à nouveau les cavaliers sur les positions suivantes:

- PULSES (J2-J4):** 1, 2 ou 3 au choix (Cf. remarque ci-dessous).
- MODE (J5-J7):** au choix.
- PUISSANCE RF (J8):** au choix.
- DIODE LED (U1):** Marche (ON) ou Arrêt (OFF), au choix. Chaque cavalier LED doit être placé sur un pied (cf. Fig. 7)

- Refermez le couvercle et testez le bon fonctionnement de l'appareil.

### REMARQUES :

- Un compte des pulses plus élevé réduit les performances générales de détection, mais accroît l'immunité aux fausses alarmes. Cependant, avec une lentille longue portée, utilisez impérativement le compte des pulses sur "1".
- Pour prolonger la durée de vie de la pile, utilisez le mode Normal.

### Changement de lentille

- Retirez la douille de protection du détecteur (Fig. 9)
- Retirez la lentille de la douille (Fig. 10)
- Procédez inversement pour introduire la nouvelle lentille.

### AVERTISSEMENT

Tous changements ou modifications appliqués à cet équipement sans l'approbation expresse de RISCO Group Ltd. sont susceptibles d'annuler la licence de l'utilisateur à faire fonctionner l'équipement. Des émissions simultanées en provenance de deux appareils différents peuvent engendrer des interférences au niveau des messages et provoquer ainsi une perte d'information. La qualité d'émission de cet appareil peut être affectée par son environnement. La proximité d'appareils électriques peut perturber son fonctionnement normal. C'est pourquoi il doit être testé à chaque installation pour éviter toute interférence nuisible due aux conditions environnementales de son fonctionnement.

### SPECIFICATIONS

**ELECTRIQUES :**  
Pile: CR123, 3V Lithium  
Consommation : 20  $\mu$ A en veille  
Fréquence : 868.65 MHz  
Temps mort en mode normal: 2,5 minutes  
Transmission de la surveillance: toutes les 65 minutes/ ou 12 minutes

Type de modulation : ASK  
Durée de la pile : 5 ans (en mode normal).

**OPTIQUES :**  
Filtrage : lumière blanche de protection.  
Réglage vertical : Positionnement par graduation.

**PHYSIQUES :**  
Dimensions : 127,6 x 64,2 x 40,9 mm (5 x 2,5 x 1,6 in.)

**ENVIRONNEMENTALES**  
Immunité RF : 20V/m 80MHz à 1GHz  
Température de fonctionnement : 0°C à 50°C (32°F à 122°F)  
Température de stockage : -20°C à 60°C (-4°F à 140°F)

Ces spécifications sont susceptibles de subir des modifications sans avis préalable. Si vous avez des questions, n'hésitez pas à contacter votre fournisseur.

## ESPAÑOL

### NOTA: AL INSTALAR EL PRODUCTO ASEGURESE QUE EL TAMPER POSTERIOR ESTÉ CORRECTAMENTE CERRADO CONTRA LA PARED.

### PASO 6 - AJUSTE DEL PCB (PLACA DE CIRCUITO IMPRESO)

Use la escala en la parte inferior de la derecha del PCB para elegir la posición adecuada del ajuste vertical como sigue:

- Ajuste preciso del Área Protegida (Fig. 6): RL-115D
- Lente Gran Angular: Altura 2.5 m
- Tamaño de habitación 3-6 m (9-18 pies) (posición SHORT) Fig. 6a
- Tamaño de habitación 6-15 m (18-50 pies) (posición LONG) Fig. 6b

Lente de Largo Alcance (posición LONG): RL-17

- Contador de pulsos - 1
- Altura: 2.5 m
- Alcance: 23 m (76 pies) Fig. 6b

Cuando el ajuste es completado, cerrar el tornillo al PCB en la posición deseada.

### PASO 7 - PRUEBA DE CAMINATA (WALK TEST)

- Colocar los puentes en el modo FULL SIGN, el puente de LED en ON y el PULSE en cualquier número deseado (1, 2 o 3) (Fig. 1 y 3).
- Cerrar la tapa, preparar la PRUEBA DE CAMINATA (Fig. 7) Observar la confirmación del LED. Verificar que el receptor está recibiendo correctamente las señales.

### PASO 8 - CONFIGURACIÓN FINAL

- Abrir la unidad y reconfigurar los puentes para las siguientes posiciones:

- PULSOS (J2-J4):** 1, 2 o 3 como deseado (Ver nota abajo)
- MODOS (J5-J7):** Como deseado
- POTENCIA RF (J8):** Como deseado
- LED (U1):** ON u OFF, como deseado.

- Colocar el jumper LED no en uso debe ser colocado en un pin (ver Fig. 7)
- Cerrar la tapa y verificar la correcta operación.

### NOTAS:

- Un contador de pulsos más alto reduce el desempeño de captura pero aumenta la inmunidad a falsas alarmas.
- Para asegurar larga durabilidad a la batería, usar el Modo Normal.

### PROCEDIMIENTO PARA EL CAMBIO DE LENTES

- Remover la manga protectora del sensor (Fig. 9)
- Remover la lente de la manga (Fig. 10)
- Invertir el procedimiento para insertar una lente nueva.

### ADVERTENCIA

Cambios o modificaciones no expresamente aprobados por RISCO Group Ltd. podrán anular el derecho del usuario a operar este equipamiento. Transmisión simultánea de dos distintas unidades puede causar interferencia en los mensajes, resultando en pérdida de información. La calidad de comunicación de esta unidad puede ser influenciada por el ambiente en el cual está instalada. Aparatos electrónicos situados en las proximidades pueden interferir con su operación normal. Por lo tanto, la operación de esta unidad debe ser probada en cada instalación ya que su calidad de transmisión puede variar como resultado de las condiciones de operación.

### ESPECIFICACIONES

**ELECTRICA**  
Batería del tipo: CR123, 3v Batería de litio  
Consumo de Corriente: 20  $\mu$ A de Reserva  
Frecuencia: 868.65 MHz  
Intervalo (Modo Normal): 2.5 minutos  
Transmisión de Monitoreo: Cada 65 minutos /o 12 minutos  
Tipo de Modulación: ASK  
Duración de la Batería: 5 años (Modo Normal)

**OPTICA**  
Filtración: Protección Contra Luz Blanca  
Ajuste Vertical: Según la Posición de la Escala

**FISICA**  
Dimensiones: 127,6 x 64,2 x 40,9 mm (5 x 2,5 x 1,6 in.)

**AMBIENTAL**  
Inmunidad RF: 20V/m 80- MHz hasta 1GHz  
Temperatura de Operación: 0°C a 50°C (32°F a 122°F)  
Temperatura de almacenamiento: -20°C a 60°C (-4°F a 140°F)

Las especificaciones están sujetas a cambios sin aviso anterior. En caso de dudas contacte su proveedor.

## ITALIANO

### FASE 6 - REGOLAZIONE SCHEDE ELETTRONICA

Usare i riferimenti marcati nella parte inferiore destra della scheda elettronica per scegliere la regolazione verticale corretta come di seguito spiegato:

- Regolazione Fine per l'area da proteggere (Fig. 6): Lenti Grandangolo (RL-115D): Altezza d'installazione: 2.5 m
- Stanza da 3-6 metri (tacca riferimento su SHORT) Fig. 6a
- Stanza da 6-15 metri (tacca riferimento su LONG) Fig. 6b
- Dopo aver completato la regolazione della scheda elettronica, stringere la vite di fissaggio con la scheda allineata al riferimento desiderato.

### FASE 7 - PROVA DI MOVIMENTO

- Predispore il ponticello MODES in Modo Segnalazione Completa (FULL SIGN), il ponticello di abilitazione LED in ON (inserito) e il ponticello PULSES sul conteggio impulsi desiderato (1, 2 o 3). (Vedere Fig. 1 e 3)
- Chiudere il coperchio dell'unità ed effettuare le prove di movimento (Fig. 7). Verificare la corretta rilevazione del sensore in funzione dell'area da proteggere tramite l'accensione del LED. Verificare inoltre, che il ricevitore riceva correttamente le segnalazioni dal rivelatore.

### FASE 8 - CONFIGURAZIONE FINALE

- Aprire il coperchio dell'unità e ripristinare i ponticelli nelle posizioni seguenti:  
CONTEGGIO IMPULSI (PULSES J2 - J4): 1, 2 o 3 impulsi, come richiesto (Vedere nota in basso).  
MODI DI FUNZIONAMENTO (MODES J5 - J7): come desiderato (Vedere nota in basso).

- POTENZA RF (J8):** Come desiderato
- LED ON u OFF (U1):** come desiderato.

- Se non si usa il LED, il ponticello relativo va posizionato su di un solo pin (estratto) (vedere Fig. 8).
- Chiudere il coperchio e verificare il funzionamento richiesto del rivelatore.

### NOTE:

- Un conteggio impulsi elevato riduce la capacità di rilevazione ma incrementa l'immunità ai falsi allarmi.
- In ogni caso, se si utilizzano le lenti a lunga portata, utilizzare solo la configurazione a un (1) impulso.

- Per assicurare la lunga autonomia della batteria, utilizzare il Modo NORMALE di Funzionamento.

### PROCEDURA PER LA SOSTITUZIONE DELLE LENTI

- Rimuovere la protezione plastica dell'ottica del sensore (Fig. 9)
- Rimuovere la lente dal suo alloggiamento (Fig. 10)
- Effettuare la procedura inversa per inserire la nuova lente.

### SPECIFICHE TECNICHE

**ELETRICHE**  
Tipo batteria: Batteria al Litio CR123, 3V  
Assorbimento in Corrente: 20 $\mu$ A a riposo  
Frequenza: RW192086800A: 868.65 MHz  
RW190EUV2: 433.92 MHz

Blocco trasmissioni (Modalità Normale): 2.5 minuti  
Trasmissione supervisione: ogni 65 minuti o 12 minuti  
Tipo di Modulazione: ASK  
Durata Batteria: 5 anni (Modalità Normale)

**OTTICHE**  
Filtro: Protezione dalle luci bianche  
Lente grandangolo: 9 raggi lunghi, 9 medi/lunghi, 9 medi, 3 corti, 1 antiriflettore  
Numero di zone sensibili: 9  
Tacche di riferimento sulla scheda

Regolazione Verticale:  
WIDE ANGLE (RL-115D)  
LONG RANGE (RL-17)

**FISICHE**  
Dimensioni: 127,6 x 64,2 x 40,9 mm (5 x 2,5 x 1,6 in.)

**AMBIENTALI**  
Immunità RF: 20V/m da 80MHz a 1GHz  
Tempo di funzionamento: da 0°C a +60°C  
Temperatura di stoccaggio: da -20°C a +60°C

Le specifiche possono essere soggette a modifiche senza preavviso. Per qualsiasi informazione contattare il Vostro distributore.

## PORTUGUÊS

### PASSO 6 - AJUSTE DO PCB (PRINTED CIRCUIT BOARD)

Use a escala no lado direito inferior do PCB para selecionar a posição adequada do ajuste vertical, de acordo com o seguinte:

- Ajuste preciso da Área Protegida (Fig. 6): RL-115D
- Lente de Grande Angular: Altura 2.5 m
- Tamanho do ambiente 3-6 m (9-18 pés) (posição SHORT) Fig. 6a
- Tamanho do ambiente 6-15 m (18-50 pés) (posição LONG) Fig. 6b
- Lente de Longo Alcance (posição LONG): RL-17
- Contador de pulsos - 1
- Altura 2.5 m
- Alcance 23 m (76 pés) Fig. 6b

Quando terminar o ajuste, aperte o parafuso ao PCB na posição escolhida.

### PASSO 7 - TESTE DE VERIFICAÇÃO (WALK TEST)

- Coloque os jumpers no modo FULL SIGN, o jumper do LED na posição ON e o PULSE na posição desejada de contagem (1, 2 ou 3) (ver Fig. 1 e 3)
- Feche a tampa dianteira. Execute o TESTE DE VERIFICAÇÃO (Fig. 7) Observe a confirmação do LED. Verifique se o receptor está captando, corretamente, os sinais.

### PASSO 8 - CONFIGURAÇÃO FINAL

- Abra a unidade e reconfigure os jumpers para as seguintes posições:

- PULSOS (J2-J4):** 1, 2 ou 3 como desejado (Ver nota abaixo)
- MODOS (J5-J7):** Como desejado
- POTENCIA RF (J8):** Como desejado
- LED (U1):** ON ou OFF, como desejado.

- Jumper LED não em uso deve ser colocado em um pino (ver Fig. 7)
- Feche a tampa e verifique a operação adequada.

### NOTAS:

- Uma contagem mais alta de pulsos reduz o desempenho de captura mas aumenta a imunidade contra falsos alarmes.
- Entretanto, com lentes de longo alcance use somente a contagem de 1 pulso.

- Para assegurar uma longa duração da pilha, use o Modo Normal.

### PROCEDIMENTOS PARA A TROCA DE LENTES

- Remova a manga protetora do sensor (Fig. 9)
- Remova a lente da manga (Fig. 10)
- Inverta o procedimento para colocar uma nova lente.

### ADVERTENCIA

Trocas ou alterações que não tenham sido expressamente aprovadas por RISCO Group Ltd. poderão cancelar o direito do usuário de operar este aparelho. Transmissão simultânea de dois distintos aparelhos pode causar interferência nas mensagens, resultando em perda de informação. A qualidade de comunicação deste aparelho pode ser influenciada pelo ambiente onde está instalado. Aparelhos eletrônicos situados nas proximidades podem interferir em sua operação normal. Por este motivo, a operação deste aparelho deve ser testada em cada instalação já que a qualidade de sua transmissão pode variar como resultado das condições de operação.

### ESPECIFICAÇÕES

**ELETRICA**  
Tipo de Bateria: CR123, 3v Bateria de litio  
Consumo de Corrente: 20  $\mu$ A de Reserva  
Frequência: 868.65 MHz  
Intervalo (Modo Normal): 2.5 minutos  
Transmissão de Monitoração: A cada 65 minutos /ou 12 minutos  
Tipo de Modulação: ASK  
Vida Útil da Bateria: 5 anos (Modo Normal)

**ÓTICA**  
Filtração: Proteção Contra Luz Branca  
Ajuste Vertical: Pela Posição da Escala

**FISICA**  
Dimensões: 127,6 x 64,2 x 40,9 mm (5 x 2,5 x 1,6 in.)

**AMBIENTAL**  
Imunidade RF: 20V/m 80- MHz até 1GHz  
Temperatura de Operação: 0°C a 50°C (32°F a 122°F)  
Temperatura de Armazenagem: -20°C a 60°C (-4°F a 140°F)

As especificações estão sujeitas a modificações sem aviso prévio. Em caso de dúvidas, contate seu fornecedor.

Fig. 1

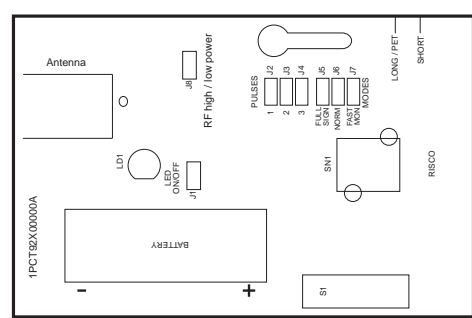


Fig. 2

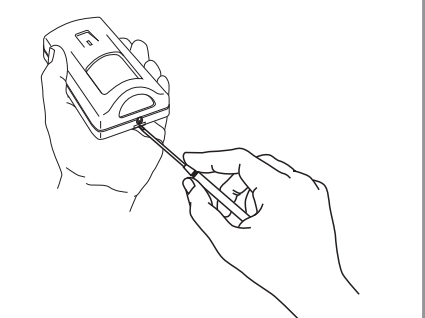


Fig. 3

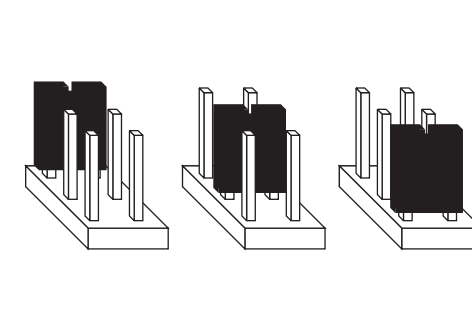


Fig. 4

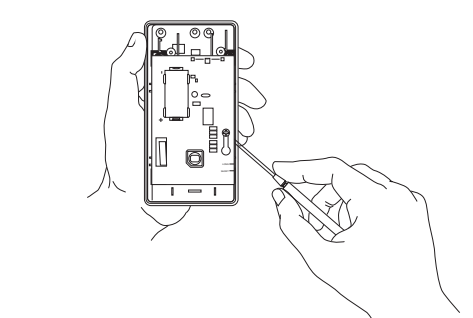


Fig. 5

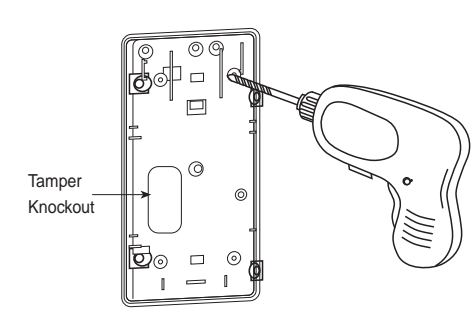


Fig. 6

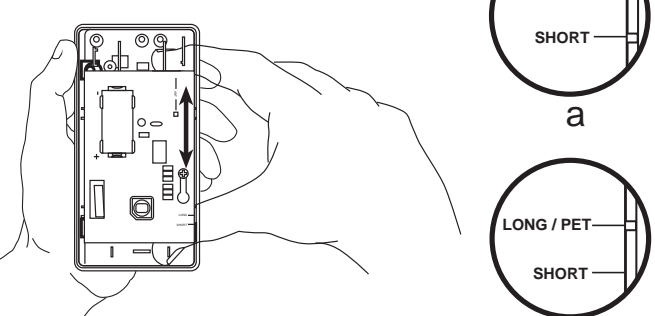


Fig. 7

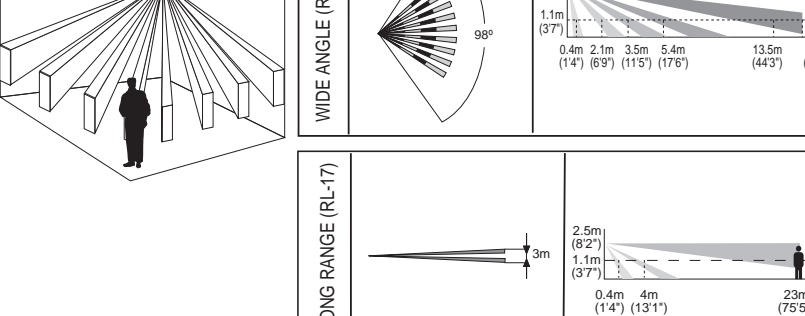


Fig. 8

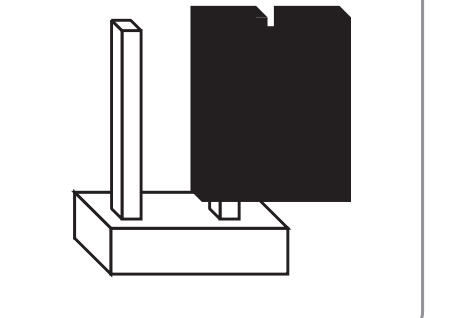


Fig. 9

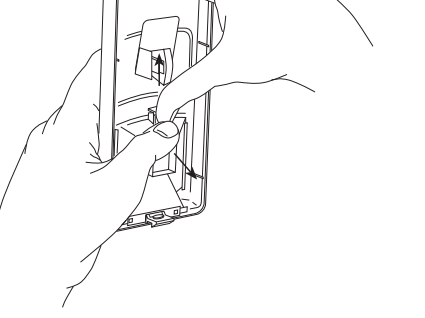
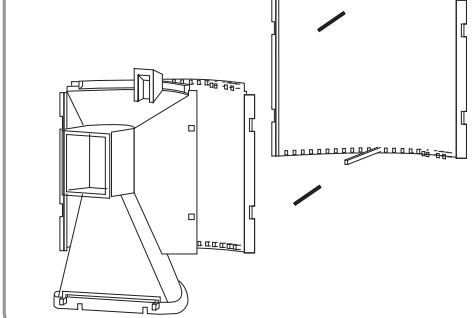


Fig. 10



### Ordering Information:

Part Number	Description
RWT2086800A	868.65 MHz wireless 15m Passive Infrared detector
RWT90EUV2	433.92 MHz wireless 15m Passive Infrared detector