

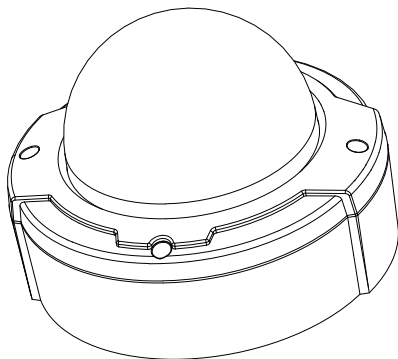
INTROX[®]

JANEX
INTERNATIONAL

INSTRUKCJA INSTALACJI

KAMERA W OBUDOWIE KOPUŁOWEJ

IN-967IRN



Wszelkie prawa zastrzeżone © Janex International Sp. z o.o.

Bezpieczeństwo

Ostrzeżenia



NIEBEZPIECZEŃSTWO!

Duże zagrożenie: Błyskawica z symbolem strzałki wewnątrz równobocznego trójkąta ostrzega użytkownika urządzenia, że wewnątrz obudowy występują niebezpieczne napięcia, które przy niewłaściwym użytkowaniu mogą stworzyć niebezpieczeństwo porażenia prądem elektrycznym.



OSTRZEŻENIE!

Średnie zagrożenie: Wykrzyknik wewnątrz trójkąta równobocznego ma na celu zwrócenie uwagi użytkownika na obecność w instrukcji obsługi ważnych czynności związanych z obsługą i konserwacją sprzętu.



UWAGA!

Małe zagrożenie: Ostrzeżenie użytkownika przed niebezpieczeństwem uszkodzenia urządzenia.

Zalecenia eksploatacyjne

Przeczytać, przestrzegać i zachować na przyszłość wszystkie instrukcje dotyczące bezpieczeństwa i obsługi. Przed przystąpieniem do obsługi zastosować się do wszystkich ostrzeżeń umieszczonych na urządzeniu oraz w instrukcji obsługi.

1. Do czyszczenia używać tylko suchej ściereczki. Nie należy używać środków czyszczących w płynie lub w aerozolu.
2. Nie instalować urządzenia w pobliżu źródeł ciepła, takich jak grzejniki, piece lub inne urządzenia (również wzmacniacze) wytwarzające ciepło.
3. Na urządzenie nie wolno wylewać żadnych cieczy.
4. Urządzenie należy zabezpieczyć przed wylądowaniami atmosferycznymi i skokami napięcia w sieci energetycznej.
5. Do regulacji wolno używać tylko elementów sterujących określonych w instrukcji obsługi.
6. Urządzenie powinno być zasilane wyłącznie ze źródła zasilania o parametrach podanych na tabliczce znamionowej.
7. Nie należy dokonywać samodzielnych prób naprawy urządzenia. Naprawy należy zlecać wykwalifikowanym pracownikom serwisu.
8. Stosować wyłącznie części zamienne zalecane przez producenta.
9. Należy instalować urządzenie zgodnie z zaleceniami producenta oraz zgodnie z lokalnymi przepisami.
10. Używać wyłącznie akcesoriów / części określonych przez producenta. Wszelkie zmiany lub modyfikacje mogą spowodować utratę gwarancji oraz prawa do eksploatacji produktu.



OSTRZEŻENIE!

Odłączanie od zasilania w wersjach z zasilaniem wysokonapięciowym: Urządzenie jest zasilane od chwili podłączenia kabla zasilającego do źródła zasilania. Odłączenie kabla zasilającego jest podstawowym sposobem odłączenia zasilania urządzenia. W przypadku urządzeń podłączanych do gniazda zasilającego gniazda te należy instalować w pobliżu urządzeń, tak aby były one łatwo dostępne.



OSTRZEŻENIE!

Odłącznik zasilania wszystkich biegunów: W instalacji elektrycznej budynku należy zastosować odłącznik rozłączający wszystkie bieguny zasilania z co najmniej 3-milimetrową separacją styków.



UWAGA!

Bezpieczniki:
Odgałęzienie obwodu musi być zabezpieczone bezpiecznikiem o maks. wartości 16 A. Zabezpieczenie musi być zgodne z normą *NEC800 (CEC Section 60)*.



UWAGA!

Zasilacz niskonapięciowy musi spełniać wymagania normy EN/UL 60950. Zasilacz musi być urządzeniem SELV-LPS lub SELV, klasa 2 (zabezpieczone urządzenie niskonapięciowe zasilane ze źródła z ograniczeniem prądowym).

Uziemienie systemu/Uziemienie bezpieczeństwa

Uziemienie systemu (sygnał wideo) jest oznaczone symbolem. Ⓛ

Uziemienie bezpieczeństwa (zasilanie) jest oznaczone symbolem. Ⓧ

Uziemienie systemu jest stosowane wyłącznie w celu spełnienia wymogów standardów bezpieczeństwa lub instalacji w danym kraju. Nie zaleca się podłączania uziemienia systemu do uziemienia bezpieczeństwa, z wyjątkiem sytuacji, w których jest to absolutnie niezbędne. Jeśli mimo to połączone zostanie uziemienie systemu i uziemienie bezpieczeństwa, a pętle uziemienia spowodują pojawienie się zakłóceń sygnału wideo, należy zastosować transformator izolujący (dostępny osobno).



UWAGA!

Połączenie uziemienia systemu i uziemienia bezpieczeństwa może spowodować powstanie pętli uziemienia, które mogą zakłócać działanie systemu CCTV.

Informacje o przepisach FCC

Urządzenie zostało przetestowane i spełnia wymagania określone dla urządzeń cyfrowych klasy B, zgodnie z częścią 15 przepisów FCC. Przepisy te mają na celu zapewnienie maksymalnej możliwej ochrony przed szkodliwymi zakłóceniami w budynkach mieszkalnych. Urządzenie wytwarza, wykorzystuje i może emitować energię o częstotliwości radiowej i w przypadku instalacji lub użytkowania niezgodnego z instrukcjami może niekorzystnie oddziaływać na odbiór fal radiowych. Nie ma gwarancji, że zakłócenia takie nie wystąpią w określonych przypadkach. Jeśli urządzenie wpływa niekorzystnie na odbiór radiowy lub telewizyjny, co można sprawdzić wyłączając i włączając urządzenie, zaleca się skorygowanie zakłóceń przez użytkownika w jeden z następujących sposobów:

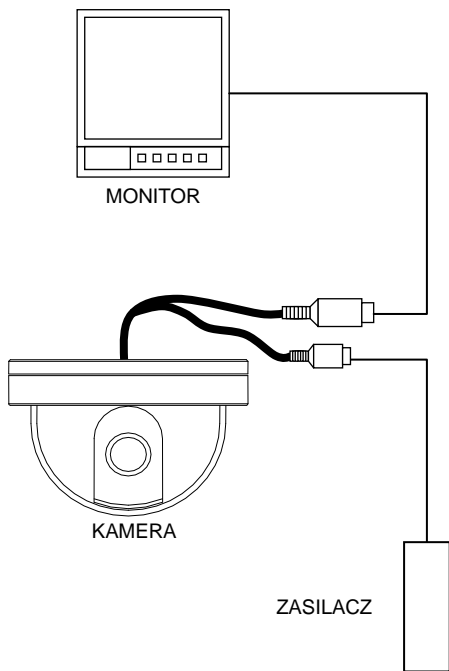
- Zmiana ustawienia lub lokalizacji anteny odbiorczej.
- Zwiększenie odległości między urządzeniem a odbiornikiem. Podłączenie urządzenia do gniazda należącego do obwodu innego niż obwód zasilający odbiornika.
- Zastosowanie się do zaleceń otrzymanych w punkcie sprzedaży lub od doświadczonego technika radiowego lub telewizyjnego

Uwaga

Wszelkie zmiany lub modyfikacje w urządzeniu niezatwierdzone przez firmę Janex International Sp. z o.o. mogą pozbawić użytkownika uprawnień do obsługi urządzenia.

Kamery zasilane są napięciem 12V DC

Schemat podłączenia:

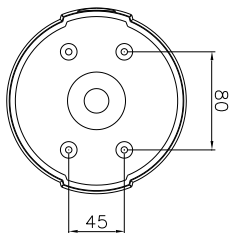
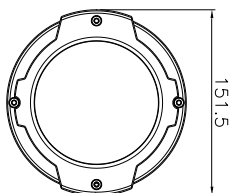
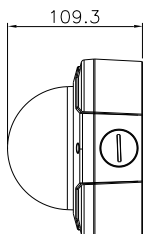


Połączenia okablowania

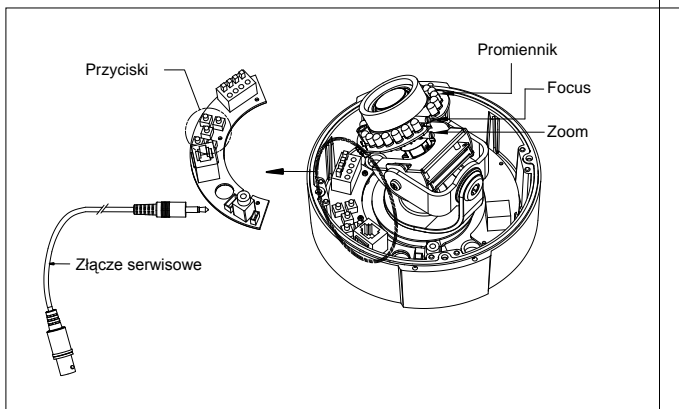
VIDEO GND ——— ● ——— VIDEO

ZASILANIE (⊖) ——— ⊕ ——— (+)

Wymiary:



IN-9671RN



1. Zoom & Focus

Odkręć kopułkę

Ustaw kąt patrzenia pierścieniem obiektywu (W-T)

Ustaw ostrość 'N' - ' ∞ '

2. Złącze serwisowe

Umożliwia podgląd obrazu na przenośnym monitorze

3. Przyciski

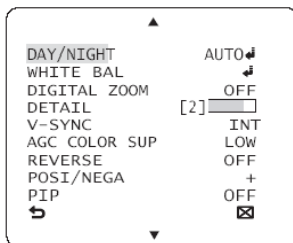
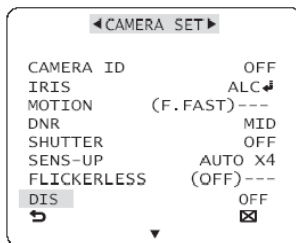
Służą do zaawansowanego programowania kamery

Opis menu kamery:

Naciśnij przycisk 'SET' aby wyświetlić menu ekranowe.



1. Ustawienia kamery



Camera ID – nazwa kamery: OFF-Wył, ON-Wł.

Można wprowadzić indywidualną nazwę kamery. Maksymalnie 54 znaki.

IRIS – sterowanie przesłoną: ALC, ELC

ALC (Automatic Light Control)

LENS: Umożliwia wybór sterowania przesłoną DC lub Video.

Należy pozostawić DC.

LEVEL: Regulacja poziomu otwarcia przesłony '+'-

BACKLIGHT:

BLC (Back Light Compensation): Umożliwia ustawienie rozmiaru i położenie obszaru kompensacji światła

WDR- (Wide dynamic range): zwiększenie dynamiki przetwornika

LEVEL: Ustaw poziom szerokiego zakresu dynamiki

WEIGHT: Ustaw jasność

WHITE BALANCE: Ustaw balans bieli dla instalacji OUTDOOR-zewnętrznej, INDOOR-wewnętrznej

ELC(Electric Light Control)

ELC Aktywuj lub deaktywuj elektroniczną migawkę

AGC (Auto Gain Control)

AGC: Wybierz stan wzmocnienia automatycznego OFF, VERY LOW, LOW, MID, HIGH, VERY HIGH, USER, FIX

DNR (Digital Noise Reduction) : OFF, LOW, MID, HIGH, USER(1~16) Wybierz poziom wygładzania sygnału.

SHUTTER: OFF, AUTO 1/100(PAL: 1/120), AUTO 1/250, AUTO 1/500, AUTO 1/1000, AUTO 1/2000, AUTO 1/4000, AUTO 1/10K, 1/100(PAL: 1/120), 1/250, 1/500, 1/1000, 1/2000, 1/4000, 1/10K

Ustaw sposób działania elektronicznej migawki.

SENS-UP : OFF, AUTO X2~X256, FIX X2~X256

Ustaw funkcję podbicia czułości.

FLICKERLESS: OFF, ON Włącz lub wyłącz funkcję redukcji migotania.

DIS (Digital Image Stabilization) : OFF, ON

Włącz lub wyłącz stabilizację obrazu.

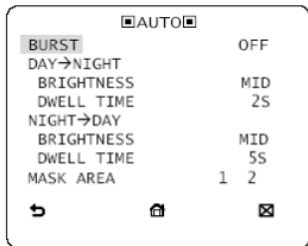
DAY / NIGHT : DAY, NIGHT, AUTO, EXT

DAY : tryb kolorowy

NIGHT: tryb czarno-biały

AUTO: W zależności od ilości światła kamera będzie

przełączała się automatycznie pomiędzy trybami dzień i noc.



EXT: Kamera będzie zmieniała tryb zewnętrznym impulsem

WHITE BALANCE : DAY , NIGHT Funkcja umożliwia ustawienie balansu bieli oddzielnie dla trybu nocnego i dziennego..

- ◇ ATW1 Automatyczne dostosowanie barw z zakresu 2,500 ~ 9,500K
- ◇ ATW2 : zakres 1,800 ~ 10,500K
- ◇ AWC Automatyczna kontrola barw
- ◇ 3200K
- ◇ 5600K
- ◇ RED
- ◇ BLUE
- ◇ R-GAIN/ B-GAIN: Ręczne ustawienie barw
- ◇ BRIGHTNESS Ustawienie momentu przełączenia pomiędzy trybami

DIGITAL ZOOM : ON, OFF

Umożliwia cyfrowe zbliżenie sceny

V-SYNC : INT, LINE Możliwość ustawienia synchronizacji z zasilaniem.

Opcja dostępna tylko w kamerach zasilanych napięciem zmiennym

AGC COLOR SUP: LOW, MID, HIGH

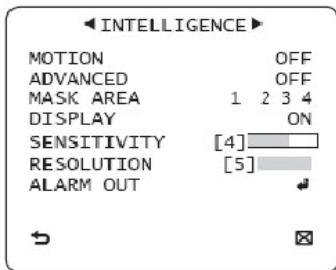
Ustaw wzmocnienie barw.

REVERSE: OFF, H, V, H/V – umożliwia zmianę sygnału

POSI / NEGA: +, - umożliwia zmianę kolorów sygnału

PIP(Picture in Picture) : OFF, ON Funkcja obrazu w obrazie.

2. INTELLIGENCE – Zaawansowana analiza obrazu



MOTION: OFF, TRACKING, DETECTION

- ◆ **TRACKING:** Detektuje i śledzi poruszające się objekty.
- ◆ **DETECTION:** Detektuje poruszające się objekty

ADVANCED: OFF, MOVED/FIXED

Funkcja umożliwia detekcję pozostawionych lub skradzinych obiektów

MASK AREA: 1~4

Wyznacz pole detekcji

DISPLAY: ON, OFF

Włącz lub wyłącz wyświetlanie informacji o detekcji

SENSIVITY: 1~7

Ustaw czułość detekcji

BAUD RATE - prędkość: 2400, 4800, 9600, 19200, 38400

ADDRESS - adres: 0~255

6. SYSTEM INFORMATION

Wyświetla informacje o systemie.

7. LANGUAGE SET UP

Możliwość wyboru języka. (angielski, francuski, hiszpański, japoński, portugalski)



ul. Płomyka 2
02-490 Warszawa
tel. 22 863 63 53
www.janexint.com.pl
janex@janexint.com.pl